

SUPPLEMENT No. 602

Suuronnettomuuden pelastussuunnitelma Saaristomeren
meripelastusalueella. 18.6.1991.

*Rescue Plan for Major Maritime Accident in the Archipelago Sea
Maritime SRR. 18.6.1991.*

SAARISTOMEREN MERIVARTIOSTO
Esikunta
Meritoimisto
Turku

SUUNNITELMA

18.6.1991

SUURONNETTOMUUDEN PELASTUSSUUNNITELMA SAARISTOMEREN
MERIPELASTUSALUEELLA

SISÄLLYSLUETTELO

1. YLEISTÄ
2. SUURONNETTOMUUDEN UHKA-ARVIO
 - 2.1. YLEISTÄ
 - 2.2. YHTEENTÖRMÄYS, VUOTO, UPPOAMINEN
 - 2.3. RÄJÄHDYS JA TULIPALO
 - 2.4. KARILLEAJO
 - 2.5. KEMIKALIO-ONNETTOMUUS
3. PELASTUSTOIMINNAN PERUSTEET
4. PELASTUSSUUNNITELMA
 - 4.1. TOIMINNAN PERUSAJATUS
 - 4.2. PELASTUSYKSIKÖT JA NIIDEN VALMIUS
 - 4.3. JOHTOSUHTEET
 - 4.3.1. JOHTAMINEN
 - 4.3.2. TOIMINTA MERIVARTIOSTOJEN SAUMA-ALUEELLA
 - 4.3.3. YHTEISTOIMINTA TOISEN VALTION KANSSA
 - 4.3.4. YHTEYDET ULKOMAILLE
 - 4.4. HÄLYTYSSUUNNITELMA
 - 4.5. ALAJOHTOPORTAIDEN TEHTÄVÄT
 - 4.5.1. MERIPELASTUSKESKUS
 - 4.5.2. ONNETTOMUUSPAIKAN JOHTAJA
 - 4.5.3. PINTAETSINNÄN JOHTAJA
 - 4.5.4. LENTOTOIMINNAN JOHTAJA
 - 4.5.5. EVAKUOINTIKESKUS
 - 4.5.6. YHTEYSUPSEERIT
5. VIESTIYHTEYDET
6. TIEDOTTAMINEN

SUURONNETTOMUUDEN PELASTUSSUUNNITELMA SAARISTOMEREN MERIPELASTUSALUEELLA

1. YLEISTÄ

Suuronnettomuudella merialueella tarkoitetaan meripelastuspalvelun vaaratilannetta,

- jossa samanaikaisesti on kymmeniä ihmisiä hengenvaarassa taikka lukuisia ihmisiä samanaikaisesti menehtyy tai vammautuu ja,
- jonka pelastustoiminta edellyttää meri-, lento- ja yleisen pelastuspalvelun tavanomaista laajamittaisempaa yhteistoimintaa kotimaassa ja mahdollisesti myös muiden maiden meripelastuspalvelujen kanssa ja,
- joka herättää julkisuudessa tavanomaista suurempaa kiinnostusta.

Tämä suunnitelma perustuu Saaristomeren meripelastusalueen meripelastussuunnitelmaan ja on sitä täydentävä, erikoisesti suuronnettomuustilannetta varten laadittu.

2. SUURONNETTOMUUDEN UHKA-ARVIO

2.1. Yleistä

Suuronnettomuuden riskikohteita ovat säännöllisessä linjaliikenteessä olevat matkustaja-alukset, risteilyalukset ja vesibussit sekä lastialukset. Ilma-alusliikenteessä riskikohteina ovat merialueella lentävät matkustajakoneet.

Pärimpänä onnettomuustyyppinä pidetään alusten yhteentörmäystä ja sen seurauksena tai muuten aiheutuvaa tulipaloa tai räjähdystä.

Saaristoisella ja karikkoisella rannikkoalueella ovat karilleajot todennäköisiä sumussa, lumi- tai räntäsateessa sekä myöhäissyksyn pimeinä ja myrskyisinä aikoina. Karilleajossa alukset saavat usein pahoja vuotoja, jolloin uppoamisen ja erilaisten päästöjen vaara on suuri.

Matkustaja-alusten riskialueina voidaan pitää Turku/Naantali - Tukholma ja Helsinki-Tukholma autolauttareiteillä niitä paikkoja, joissa reitit risteävät pohjois-etelä suuntaisiin laivaväyliin Utö - Isokari väylällä ja Ahvenanmerellä sekä karikkoisia ja ahtaita saaristokapeikoita.

Suurin kemikalio-onnettomuuden vaara on Uuteenkaupunkiin ja Naantaliin kulkevilla väylillä.

Suurin yhteentörmäyksen vaara on sisäsaaristossa ja Ahvenanmerellä.

2.2. Yhteentörmäys, vuoto, uppoaminen

Vakavin suuronnettomuus on laivojen yhteentörmäys, jossa ainakin toisena osapuolena on matkustaja-alus. Yhteentörmäyksen seurauksena voi olla tulipalo, räjähdystä, kemikaalien tai kaasujen päästöjä, loukkaantumisia ja kuolemantapauksia. Pelastustoimien kannalta on merkityksellistä se onko uppoamisvaaraa vai ei.

Vuoto aluksessa tai uppoaminen on usein seurauksena yhteentörmäyksestä, karilleajosta tai räjähdyksestä. Tällöin matkustajien ja miehistön on jätettävä tai ainakin varauduttava jättämään laiva.

2.3. Räjähdys ja tulipalo

Räjähdysten tai tulipalon sattuessa aluksella, on ensisijaisena tehtävänä rajoittaa palo niin, että pelastustoimet ovat mahdollisia. Tässä tehtävässä aluksen oma sammutusjärjestelmä on avainasemassa, mutta ulkopuolisen avun tarve on välttämätöntä, mikäli palo riistäytyy laivaväen hallinnasta.

2.4. Karilleajo

Matkustaja-alusten reitit kulkevat läpi saariston, jossa on olemassa karilleajomahdollisuus. Karilleajossa alukseen kohdistuva isku ja vauriot tulevat laivan alarakenteisiin eivätkä seuraukset ole yleensä niin pahoja kuin yhteentörmäyksissä.

Karilleajon seurauksena alus saattaa joutua uppoamisvaaraan, jolloin on varauduttava evakuoimaan miehistö ja matkustajat sekä rajoittamaan enempien vaurioiden syntyminen ympäristötuhon estämiseksi.

2.5. Kemikalio-onnettomuus

Kemikalio-onnettomuuden uhka kohdistuu ensisijaisesti erilaisiin kemikaliotankkereihin. Vaarallisia aineita kuljetaan myös ro-ro-laivoilla ja autolautoilla rekka-autoilla sekä kontteihin pakattuina. Kemikalio-onnettomuudessa valmistaudutaan kuljettamaan myrkytyksen saaneet henkilöt evakointikeskuksiin sekä erikoisvarusteiset torjuntaryhmät onnettomuusalueelle.

3. PELASTUSTOIMINNAN PERUSTEET

Meripelastuspalvelun kansalliset perusteet on säädetty laissa meripelastuspalvelusta (628/82) ja sen perusteella annetussa asetuksessa (661/82). Laki määrittelee meripelastuspalvelun koskemaan ihmishenkien pelastamista merihädäsätai uhkaavasta vaaratilanteesta merialueella.

Rajavartiolaitoksen tehtävänä on etsintä- ja pelastustoiminnan lisäksi suunnitella, valvoa, johtaa ja koordinoita meripelastuspalvelua. Asetuksessa meripelastuspalvelusta määrätään rajavartiolaitoksen lisäksi meripelastuspalveluun osallistuvien muiden viranomaisten ja laitosten tehtävät sekä annetaan perusteet meripelastuspalvelujärjestelmän suunnittelulle ja toiminnalle.

Sisäasiainministeriön julkaisema MERIPELASTUSOHJE edellyttää, että meripelastus- ja lohkokeskuksilla on käytettävissä ajan tasalla olevat meripelastuspalvelusuunnitelmat. Tämä suunnitelma täydentää Saaristomeren meripelastusalueen meripelastussuunnitelmaa ja sen päämääränä on mahdollistaa oikea-aikaisten pelastustoimien käynnistäminen suuronnettomuustilanteissa.

4. PELASTUSSUUNNITELMA

4.1. Toiminnan perusajatus

Suuronnettomuustilanteessa tai sen uhatessa

- hälytetään meripelastuspalvelun ja yleisen pelastuspalvelun johto-organisaatiot, henkilöstö ja yksiköt hälytyskaavion mukaisesti toimi- tai kokoon-
tumispaikoilleen tai suoraan toiminta-alueilleen,
- kuljetetaan onnettomuusalueelle lähtevillä ilma-
alus ja / tai pintayksiköillä johtamis- ja yhteis-
toimintahenkilöstöä sekä tilanteen vaatimaa eri-
koishenkilöstöä ja -materiaalia tilanteen edellyt-
tämille toimipaikoilleen,
- aloitetaan pelastus-, evakuointi- ja etsintätoi-
menpiteet onnettomuusalueella paikalle saapuvilla
yksiköillä sekä avustetaan pelastustoimintaa on-
nettomuusalueella paikalle tuodulla erikoishenki-
löstöllä ja -materiaalilla,
- evakuoidaan paluukuljetuksina vaikeimmin loukkaan-
tuneet ja kiireimmin apua tarvitsevat haaksirik-
koiset suoraan sairaalaan tai hoidon jatkoyhteys-
paikkaan,

- perustetaan yleisen pelastuspalvelun toimesta tilanteen vaatiessa evakuoitikeskus, johon pääosa haaksirikkoisia evakuoidaan,
- jatketaan pelastus- ja etsintätoimintaa sekä evakuoitintia tilanteen asettamien vaatimusten mukaisesti luodun suuronnettomuusjohto-organisaation ja vartioston johtoryhmän johtamana ja koordinoimana sekä
- laaditaan onnettomuuden pelastustoiminnasta alkutiedote ja järjestetään tiedotustilaisuuksia tilanteen kehittymisen mukaan joukkotiedotusvälineille.

4.2. Pelastusyksiköt ja niiden valmius

Meripelastuskeskuksessa pidetään jatkuvasti tilannekuva merivartiostojen aluskaluston ja vartiolentueen ilma-aluskaluston sekä muiden meripelastusviranomaisien ja vapaaehtoisten järjestöjen meripelastusresursseista ja niiden valmiudesta.

Edellä mainittujen lisäksi pelastustehtäviin käytetään niihin soveltuvia kulussa olevia kauppalaivoja sekä kuntien ja yksityisten omistamia aluksia. Tarvittaessa pyydetään liisäapua lentopelastuskeskukselta ja muiden maiden meripelastuspalveluilta.

Yleisen pelastuspalvelun yksiköiden valmius ja tilannekuva saadaan yhteistoiminta-alueen palopäälliköltä.

4.3. Johtosuhteet

Meripelastuskeskuksen toimintaa johtaa vartioston komentaja tai hänen määräämänsä upseeri.

Komentajan (valmiuspäivystäjän) harkinnan mukaan hälytetään meripelastuskeskukseen yhteistoimintaviranomaisista koostuva meripelastusalueen johtoryhmä kokonaan tai tarvittavilta osiltaan.

Johtoryhmä kokoontuu vartioston esikuntaan sille varattuihin tiloihin. Johtoryhmän kokoonpano ja hälytysnumerot ovat meripelastusalueen meripelastussuunnitelmassa. Suuronnettomuuden johtosuhteet liite n:o 1.

4.3.1. Johtaminen

Meripelastuskeskus johtaa ja koordinoi vastuualueellaan etsintä- ja pelastustoimintaan osallistuvien alajohtoportaiden toimintaa määräämällä niiden tehtävät ja antamalla niiden suorittamiseen liittyviä käskyjä, ohjeita ja tietoja sekä pitämällä yllä niiden toimintaedellytyksiä ja hankkimalla lisää tilanteen edellyttämiä resursseja.

4.3.2. Toiminta merivartiostojen sauma-alueella

Sauma-alueiden johtosuhteiden järjestelyistä, jotka poikkeavat normaalijärjestelyistä, meripelastuskeskukset sopivat keskenään.

4.3.3. Yhteistoiminta toisen valtion kanssa

Kukin valtio suorittaa itsenäisesti etsintä- ja pelastustoimenpiteet oman valtionsa aluevesillä. Jos toisesta valtiosta tarvitaan lisäresursseja, sopivat maiden meripelastuskeskukset keskenään avun saamisesta. Kansainvälisellä merialueella toimitaan osallistujamaiden välisten meripelastussopimusten mukaisesti tai meripelastuskeskukset sopivat keskenään johtosuhteista ja vastuualuejaosta.

4.3.4. Yhteydet ulkomaille

Meripelastuskeskus ottaa tarvittavat yhteydet ulkomaille sekä ylläpitää niitä maiden välisten kahdenkeskisten sopimusten mukaisesti.

4.4. Hälytyssuunnitelma

Suuronnettomuuden hälytyssuunnitelma on liitteenä n:o 2. Kaavioon sijoitetut yksiköt hälytetään tärkeysjärjestyksessä tilanteeseen soveltuvin osin ja laajuudessa.

Suuronnettomuustilanteessa meripelastuskeskuksen henkilöstöä vahvennetaan hälyttämällä esikunnan henkilöstöä työpäikälle hälytyskaavion mukaisesti.

4.5. Alajohtoportaiden tehtävät

4.5.1. Meripelastuskeskus

Meripelastuskeskuksen päivystäjä:

- pitää yllä tilannekuvaa meripelastusvalmiudesta,
- kirjaa onnettomuudesta saamansa tiedot ja merkitsee ne tasolle,
- käskee nopeimmin toimintakykyiset meripelastusyksiköt onnettomuuspaikalle pelastustoimintaan ja yksityiskohtaisen tilannekuvan saamiseksi,
- hälyttää tehtäväpäivystäjän ja valmiuspäivystäjän,
- aloittaa hälytysten toimeenpanon hälytyskaavion mukaisesti.
- selvittää vallitsevan sään ja sääennusteen sekä tilaa tarvittaessa ajolehtimislaskelmat.

Tehtävapäivystäjä:

- hälyttää tarvittavat lisäresurssit,
- hälyttää komentajan ja tarvittavan lisähenkilöstön,
- informoi rajavartiolaitoksen esikunnan, naapurivartioston, ympäristöministeriön ja varustamon,
- alustavan tiedotteen laadinta ja jakelu.

Valmiuspäivystäjä:

- johtaa toimintaa komentajan apuna tai sijaisena,
- organisoi meripelastusalueen johtoryhmän työn,
- informoi naapurivaltiot,

Meripelastuskeskus:

- selvittää tilanteen ja avun tarpeen onnettomuuspaikalla,
- hankkii tiedot hälytettyjen yksiköiden lähtöajasta, arvioidusta saapumisajasta ja varustuksesta,
- antaa tehtävät ja ohjeet alayksiköille ja tarvittavalle erikoishenkilöstölle sekä yleiselle pelastuspalvelulle,
- määrää onnettomuuspaikan johtajan (OSC), joka koordinoi pelastusyksiköiden toimintaa onnettomuusalueella,
- määrää pintaetsinnän johtajan (CSS), joka koordinoi alus- ja venekalustolla suoritettavaa etsintää ja huolehtii yleisestä järjestyksestä ja turvallisuudesta onnettomuusalueella,
- määrää ilma-alustoiminnalle johtajan (CATS), joka koordinoi ilma-alusten käyttöä,
- määrää evakuoitikeskuksen (keskusten) perustamisen ja yhteysupseeri(t),
- tiedottaa hädässä olevalle pelastustoimenpiteiden käynnistymisestä ja edistymisestä,
- ylläpitää pelastusorganisaation toimintaedellytyksiä tilanteen mukaan sekä hankkii tarvittavia lisäresursseja,
- huolehtii pelastustoiminnan tiedottamisesta ja koordinoi sitä sekä
- päättää pelastustoiminnan lopettamisesta.

Kun kuva onnettomuuden laadusta ja avun tarpeesta on sel-

vinnyt, meripelastuskeskus saattaa sen meripelastusyksiköiden ja muiden johtoportaiden tietoon.

4.5.2. Onnettomuuspaikan johtaja (OSC)

Meripelastuskeskus määrää onnettomuuspaikan johtajan. Onnettomuuspaikan johtajan tehtävänä on pelastustoiminnan johtaminen onnettomuusalueella meripelastuskeskuksen määrittämien tehtävien ja ohjeiden mukaisesti;

- tilannekuva
- johtosuhteet
- tehtävät alayksiköille,
- yhteistoiminta onnettomuusalueen kanssa,
- yhteistoiminta evakuoitikeskuksen kanssa,
- yhteistoiminta pintaetsinnän johtajan kanssa,
- yhteistoiminta lentotoiminnan johtajan kanssa,
- yleisen järjestyksen ja turvallisuuden ylläpito onnettomuusalueella ja
- tilannekuvan välittäminen meripelastuskeskukseen.

4.5.3. Pintaetsinnän johtaja (CSS)

Meripelastuskeskus määrää pintaetsinnän johtajan.

Pintaetsinnän johtajan tehtävänä on yhteistoiminnassa onnettomuuspaikan johtajan, lentotoiminnan johtajan, evakuoitikeskuksen johtajan ja lennonjohdon kanssa johtaa onnettomuusalueella pelastuslauttojen ja veneiden sekä veteen joutuneiden ihmisten etsintä- ja pelastustoimintaa sekä ylläpitää ja johtaa yleistä järjestystä ja turvallisuutta meripelastuskeskuksen määrittämien tehtävien mukaisesti;

- pitämällä tilannekuvaa
- järjestämällä johtosuhteet
- antamalla tehtävät alayksiköille ja
- välittämällä tilannekuva meripelastuskeskukseen.

4.5.4. Lentotoiminnan johtaja (CATS)

Meripelastuskeskus määrää lentotoiminnan johtajan.

Lentotoiminnan johtajan tehtävänä on yhteistoiminnassa onnettomuusalueen, onnettomuuspaikan johtajan, pintaetsinnän johtajan, evakuoitikeskuksen ja lennonjohdon kanssa johtaa lentopelastusyksiköiden toimintaa meripelastuskeskuksen määrittämien tehtävien mukaisesti;

- pitämällä tilannekuvaa
- antamalla tehtävät alayksiköille ja
- välittämällä tilannekuva meripelastuskeskukseen.

4.5.5. Evakuoitikeskus

Meripelastuspalvelun ja yleisen pelastuspalvelun yhteistoiminnan varmistamiseksi onnettomuusalueelta evakuoitujen haaksirikkoisten ja menehtyneiden vastaanottamiseksi, rekisteröimiseksi ja huoltamiseksi perustetaan onnettomuuspaikan läheisyyteen edullisten maantie- ja vesitieyhteyksien kohtaamisalueelle, jossa haaksirikkoisten huoltoedellytykset ovat olemassa, e v a k u o i t i k e s k u s.

Evakuointikeskuksen perustaa yleinen pelastuspalvelu yhteistoiminnassa meripelastuskeskuksen kanssa. Meripelastuskeskus asettaa evakuointikeskukseen tarvittaessa yhteysupseerin, jonka tehtävänä on avustaa evakuointikeskuksen johtajaa yleisen pelastuspalvelun ja meripelastuspalvelun koordinoimisessa evakuointikeskuksessa.

Evakuointikeskukset Saaristomeren merivartioston pelastusalueella on esitetty liitteessä n:o 3 olevana karttapiirroksena.

Evakuointikeskuksen tehtävät ovat:

- haaksirikkoisten vastaanotto, rekisteröinti, majoitus, ensiavun anto, jatkohoitoon saattaminen sekä jatkoyhteyksien järjestäminen,
- menehtyneiden vastaanotto, rekisteröinti, kokoaminen ja jatkokuljetuksen järjestäminen,
- yleisen järjestyksen ja turvallisuuden ylläpitäminen evakuointikeskuksessa,
- toiminta onnettomuusalueen henkilöstön, materiaalin ja kuljetusten huoltoetappina ja välivarastointipaikkana,
- järjestää elueelle ilmakuljetuksia varten helikopterien laskeutumis- ja odotusalueet ja polttoainetäydennysmahdollisuuden sekä
- tiedottaminen pelastustoimista evakuointikeskuksen ja yleisen pelastuspalvelun kannalta.

4.5.6. Yhteysupseerit

Meripelastuskeskus asettaa tarvittaessa yhteysupseerit

- onnettomuusalueelle ja
- evakuointikeskukseen

Yhteysupseerien tehtävänä on avustaa sijoitusyksikköään asiantuntijana meripelastuspalvelun toimintaan ja hyväksikäyttöön liittyvissä kysymyksissä ja välittää sijoitusyksikkönsä tilannekuvaa ja erityistarpeita meripelastuskeskukseen ja onnettomuuspaikan johtajalle.

5. VIESTIYHTEYDET

Viestiyhteydet toteutetaan maissa olevien toimintapisteiden välillä pääasiassa puhelin-, telex- ja telefax-yhteyksinä.

Viestiyhteyksikaavio on liitteenä n:o 4.

Operatiivinen johtoverkko toteutetaan VHF:n kanavilla 16 ja 14. Operatiivisessa johtoverkossa ovat mukana:

- onnettomuusalue
- meripelastuskeskus

- meripelastuslohkokeskus
- onnettomuuspaikan johtaja
- pintaetsinnän johtaja
- lentotoiminnan johtaja
- evakuointikeskuksen johtaja.

Kunkin alijohtajan käyttöön perustetaan seuraavan kanava-
jaon mukaiset erillisverkot:

- onnettomuusalus VHF-kanavat 15 ja 17
- onnettomuuspaikan johtaja VHF-kanava 10
- pintaetsinnän johtaja VHF-kanava 73
- lentotoiminnan johtaja VHF-kanava 67 sekä ilmailu-
radion taajuus 123,1 MHz
- evakuointikeskuksen johtaja, palo- ja pelastustoi-
men sekä poliisin radiokalusto.

6. TIEDOTTAMINEN

Onnettomuuden pelastuspalvelun kokonaistilanteen ja meripe-
lastuspalvelun tiedottamisesta ja sen koordinoimisesta hu-
olehtii keskitetysti merivartioston nimeämä tiedotusupseeri
vartioston komentajan (vast) tai pelastustoimintaa johtavan
upseerin antamien ohjeiden mukaisesti, mikäli rajavartio-
laitoksen esikunta tai valtioneuvosto ei ole ottanut tiedo-
tusvastuuta.

Onnettomuusalueelta, sen miehistöä ja matkustajia sekä pelas-
tustoiminnasta itse aluksella koskevasta tiedottamisesta
huolehtii aluksen omistava varustamo ja aluksen päällikkö.

Yleistä pelastuspalvelua ja evakuointikeskusta koskevasta
tiedottamisesta huolehtii läänin pelastustarkastaja ja /
tai evakuointikeskuksen johtaja.

Meripelastuskeskus antaa onnettomuudesta alkutiedotteen
mahdollisimman nopeasti. Tiedote koostuu ainakin seuraavista
asioista:

- mitä on tapahtunut ?
- kenelle/mille on tapahtunut ?
- missä on tapahtunut ?
- milloin on tapahtunut ?
- milloin ja missä järjestetään ensimmäinen tiedo-
tustilaisuus.

Tiedote luetaan vartioston tiedotusnauhuriin ja lähetetään
telefaxilla STT:lle välitettäväksi edelleen muille tiedo-
tusvälineille.

Tilanteeseen soveltuvin väliajoin järjestetään tiedotusti-
laisuuksia ja niistä tiedotetaan tiedotusvälineille erik-
seen.

Merivartiosto kuljettaa mahdollisuuksien mukaan tiedottajia

onnettomuuspaikalle. Pyrkimyksenä on saada onnettomuusalueelle vähintään tiedottajaryhmä, jonka aineisto on muiden tiedottajien vapaasti käytettävissä. Ryhmä koostuu TV:n kuvausryhmästä sekä lehdistön ja radion edustajista.

Tiedottamista varten varataan operatiivisista yhteyksistä riippumattomat erilliset viestiyhteydet.

Saaristomeren merivartioston komentaja

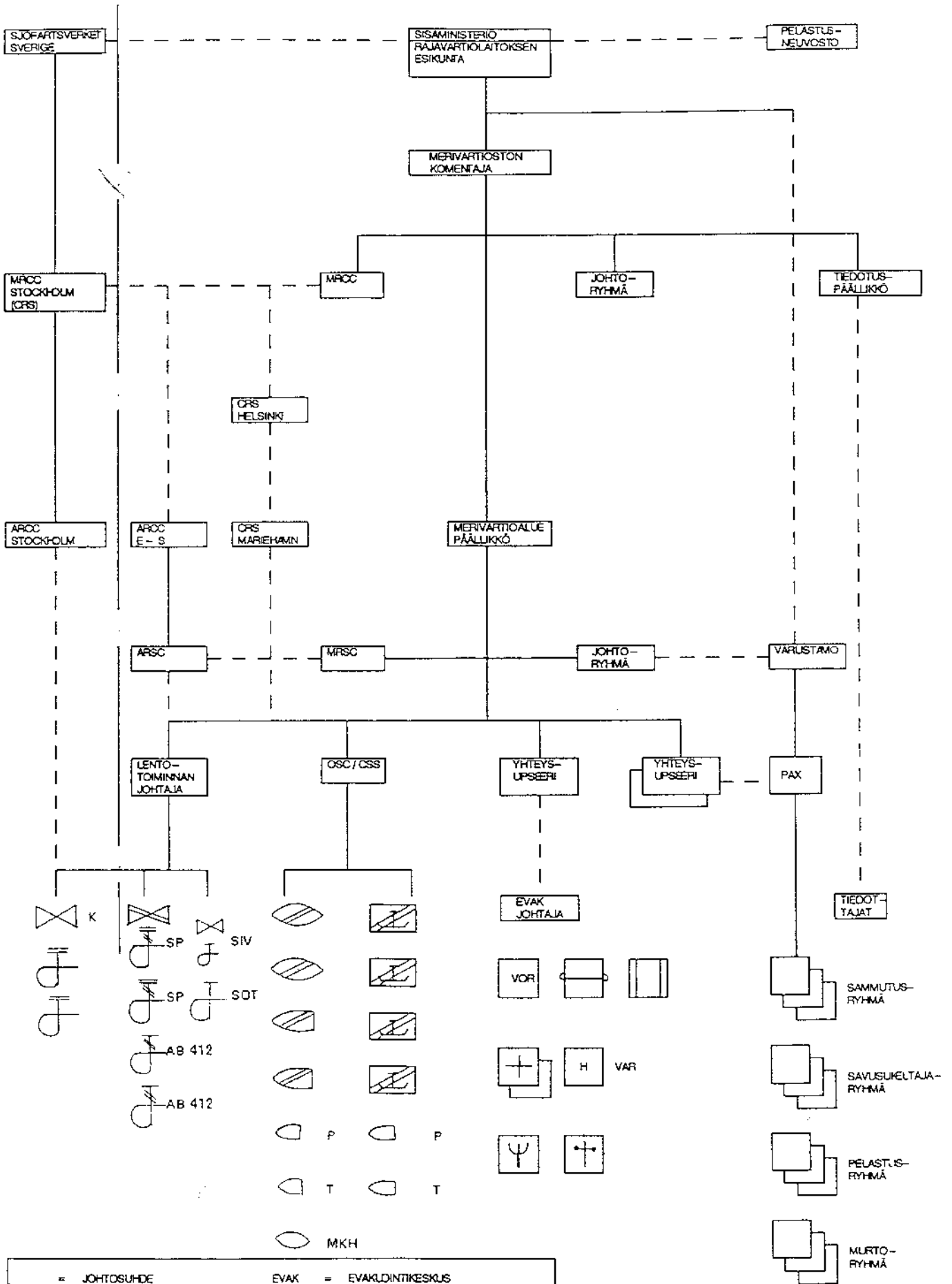
Kommodori

R Tiilikainen

Meritoimiston toimistopäällikkö

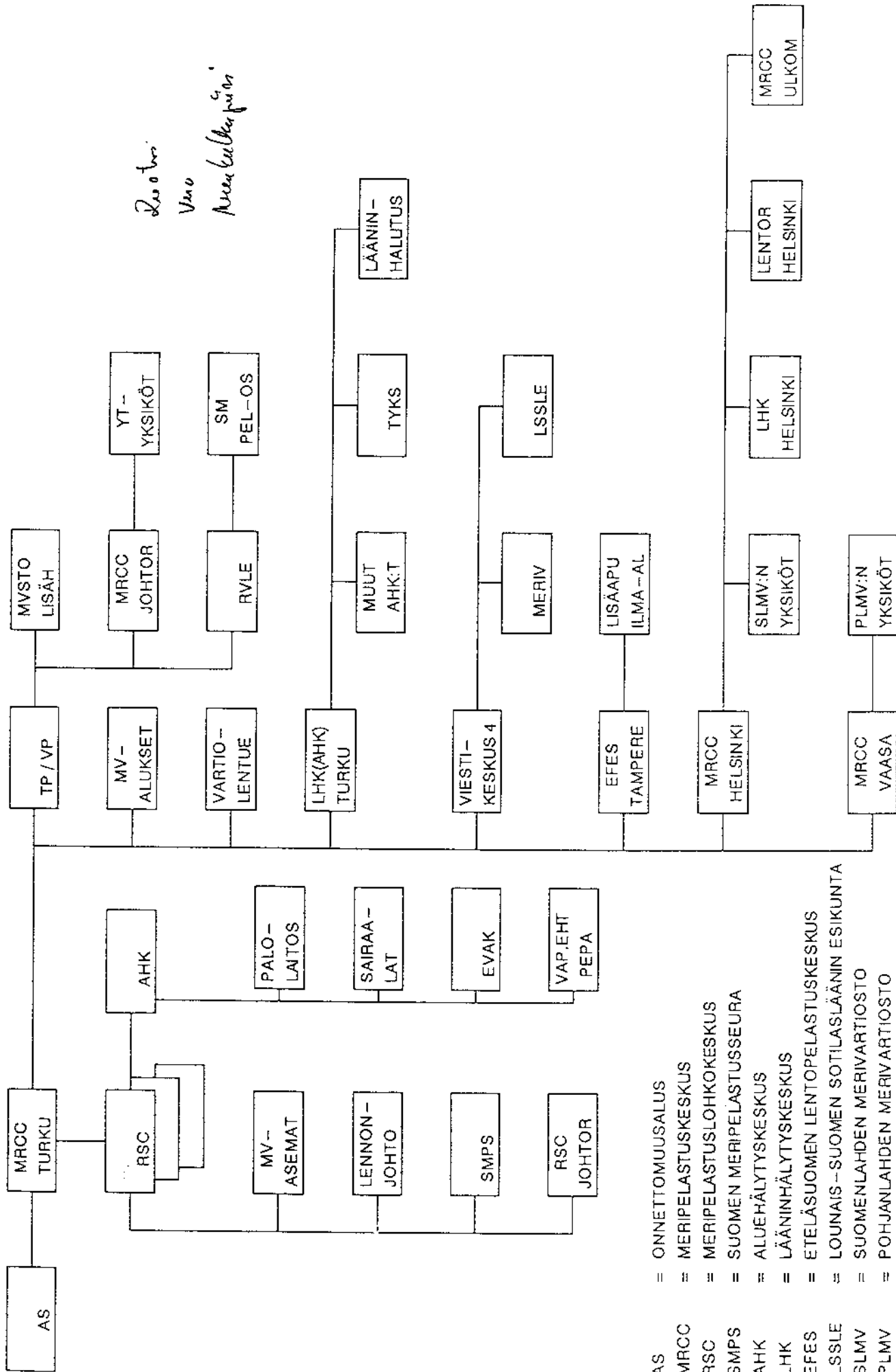
Komentajakapteeni

T Eckstein



| | | | |
|-------|----------------------------|------|----------------------------|
| — | = JOHTOSUHDE | EVAK | = EVAKUOINTIKESKUS |
| - - - | = YHTEISTOIMINTASUHDE | VOR | = VASTAANOTTORYHMÄ |
| MRCC | = MERIPELASTUSKESKUS | P, T | = POLIISI, TULLI |
| MRSC | = MERIPELASTUSLOHKKOKESKUS | PAX | = MATKUSTAJA-ALLUS |
| ARCC | = LENTOPELASTUSKESKUS | OSC | = ONNETTOMUUSPAIKANJOHTAJA |
| CRS | = RANNIKORADIOASEMA | CSS | = PINTAETSINNÄNJOHTAJA |

HÄLYTYSKAAVIO



LIITE N:O 3 EVAKUOINTIKESKUKSET

TURUN MERIVARTIOALUEEN EVAKUOINTIKESKUKSET

- Viking Line terminaali, Turku 921 - 63311
- Viking Line terminaali, Naantali 921 - 852111
- Silja Line terminaali, Turku 921 - 652211
- Airiston matkailuhotelli, Parainen 921 - 889114
- Gyltön linnake, Korppoo 926 - 31540
- Utön linnake, Utö 925 - 47111
- Örön linnake, Öro 925 - 673111

Satamaterminaalien hälyttämisen voi suorittaa myös poliisitalon lyhytvalintanumeroilla sekä VHF -radiolla:

Turun satama kanava 12
Naantalin satama kanava 11

AHVENANMAAN MERIVARTIOALUEEN EVAKUOINTIKESKUKSET

- Viking Line terminaali, Maarianhamina
- Långnäsins lauttalaituri, Långnäs
- Eckerön postitalo, Eckerö

Näiden hälyttämisen hoitaa Ahvenanmaan AHK
928-000 tai 928-11000

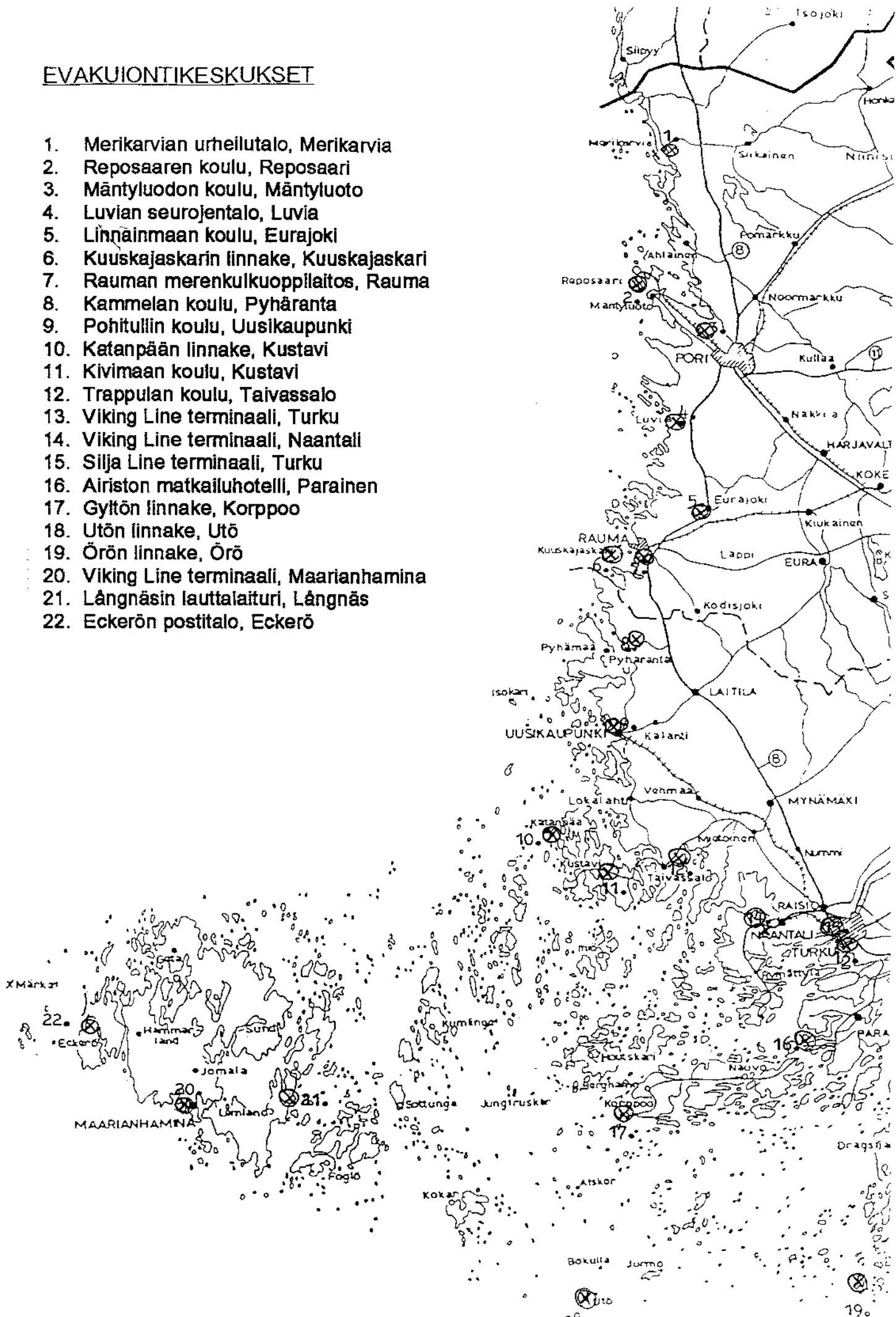
RAUMAN MERIVARTIOALUEEN EVAKUOINTIKESKUKSET

- Merikarvian urheilutalo, Merikarvia 939 - 511512
- Reposaaressen koulu, Reposaari 939 - 344037
- Mäntyluodon koulu, Mäntyluoto 939 - 343217
- Luvian seurojentalo, Tasala 939 - 581064
- Linnainmaan koulu, Eurajoki 938 - 82067
- Kuuskajaskarin linnake, Kuuskajaskari 938 - 221566

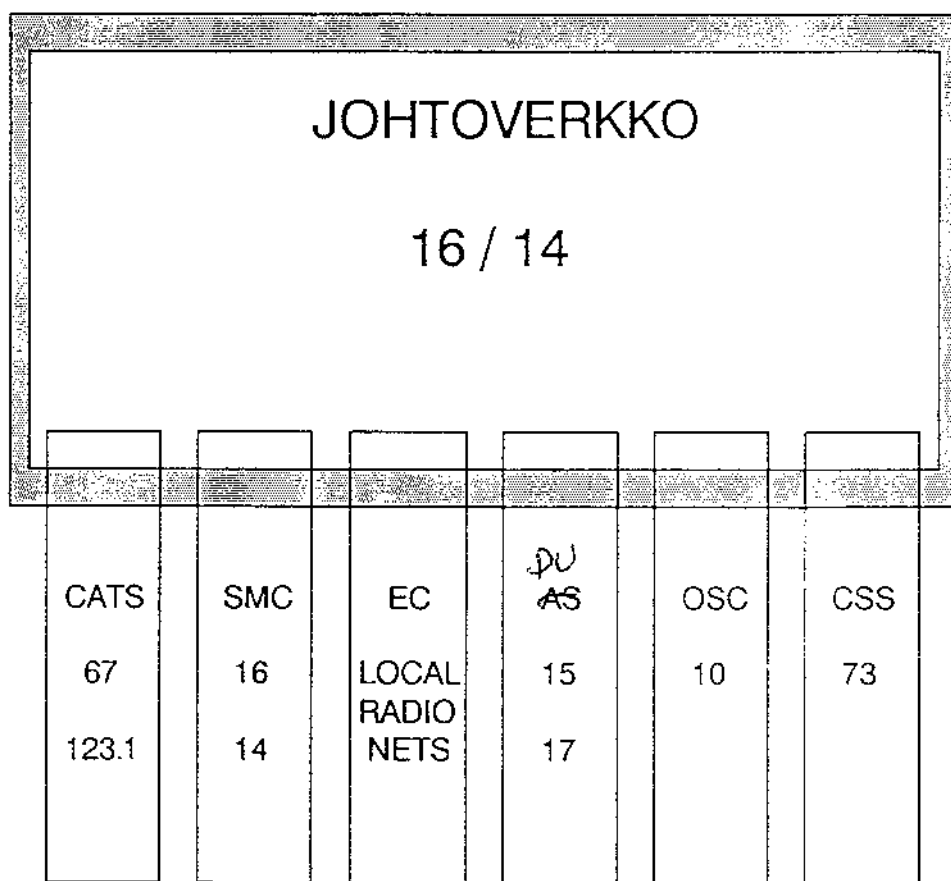
| | |
|--------------------------------------|--------------|
| - Rauman merenkulkuoppilaitos, Rauma | 938 - 223400 |
| - Kammelan koulu, Pyhäranta | 922 - 42136 |
| - Pohitullin koulu, Uusikaupunki | 922 - 1551 |
| - Katanpään linnake, Kustavi | 922 - 77815 |
| - Kivimaan koulu, Kustavi | 922 - 17101 |
| - Trappulan koulu, Taivassalo | 922 - 18202 |

EVAKUIONTIKESKUKSET

1. Merikarvian urheilutalo, Merikarvia
2. Reposaaren koulu, Reposaari
3. Mäntyluodon koulu, Mäntyluoto
4. Luvian seurojentalo, Luvia
5. Linnäinmaan koulu, Eurajoki
6. Kuuskajaskarin linnake, Kuuskajaskari
7. Rauman merenkulkuoppilaitos, Rauma
8. Kammelan koulu, Pyhäranta
9. Pohitullin koulu, Uusikaupunki
10. Katanpään linnake, Kustavi
11. Kivimaan koulu, Kustavi
12. Trappulan koulu, Taivassalo
13. Viking Line terminaali, Turku
14. Viking Line terminaali, Naantali
15. Silja Line terminaali, Turku
16. Airiston matkailuhotelli, Parainen
17. Gyltön linnake, Korppoo
18. Utön linnake, Utö
19. Örön linnake, Örö
20. Viking Line terminaali, Maarianhamina
21. Långnäs in lauttalaituri, Långnäs
22. Eckerön postitalo, Eckerö



SUURONNETTOMUUDEN RADIOYHTEYSKAAVIO



ERILLISVERKOT

CATS = CO-ORDINATOR AIR TRAFFIC SERVICE

SMC = SEARCH AND RESCUE MISSION CO-ORDINATOR

EC = EVACUATION CENTER

~~AS = ACCIDENT SHIP~~ DU = DISTRESSED UNIT

OSC = ON-SCENE COMMANDER

CSS = CO-CORDINATOR SURFACE SEARCH